

مستقبل صحي جيد  
أعطونا رأيكم بشأن التوجهات  
الصحية المستقبلية في نيو ساوث ويلز



2025

# التخطيط الصحي

- ← ماذا نريد كمجتمع بشأن مستقبلنا الصحي ورعايتنا؟
- ← ماهي توقعاتنا من مستقبلنا الصحي على مدى العشرين سنة القادمة؟
- ← ما هي أنواع الخيارات التي قد نحتاج اليها؟
- ← كيف نستطيع التأكد من بقاء هذا النظام على مساره حتى عام 2025؟



2025

2020



2015



2010



2025

2020

2015

2010

الأفضليات في مواجهة الطلب المتزايد على الخدمات الصحية، على ضوء ارتفاع التكاليف، والمنافسة المتزايدة على الأرصدة المالية المتوافرة. وقد أدت هذه القضايا إلى إدخال تعديلات صحية على صعيد استراليا، ويقوم مجلس الحكومات الاسترالية بمتابعتها.

إن هذه الوثيقة الملخصة توفر نظرة شاملة للتحديات والفرص المستقبلية. وتحدد أيضاً مسودة التوجهات المستقبلية لنظام الصحة العامة في نيو ساوث ويلز الذي سنؤكد على بقاءه على مساره الصحيح. وتحدد هذه التوجهات أفضليات التحرك، وترشدنا إلى التغييرات التي يجب التوصل إليها من الآن وحتى عام 2025. وسوف تحدد التوجهات المستقبلية مضامين الخطة الصحية في الولاية والتي ستوفر تفاصيل إضافية حول أفضليات تطوير نظام الصحة العامة في نيو ساوث ويلز على مدى السنوات الخمس القادمة.

وتتوافر للأشخاص الراغبين في الحصول على مزيد من المعلومات نسخة أطول من وثيقة الإستشارة من خلال موقع التخطيط الصحي المستقبلي في نيو ساوث ويلز على العنوان

(www.health.nsw.gov.au/futuresplanning/)

لقد حان الوقت الآن للتفكير بالسنوات العشرين القادمة. والنظر الى نظام الصحة العامة الذي يحمل إسم "شعب يتمتع بصحة جيدة - الآن وفي المستقبل". إن أهداف النظام الأربعة هي كالتالي:

- المحافظة على صحة الناس
  - توفير العناية الصحية التي يحتاج إليها الناس
  - تأمين خدمة صحية رفيعة المستوى
  - إدارة الخدمات الصحية بشكل جيد.
- إن التركيز على نظام الصحة العامة يجب أن يكون من خلال العمل مع المستهلكين الصحيين، ومقدمي العناية من أجل تلبية احتياجاتهم عن طريق توفير الخدمات الصحية في الوقت المناسب والمكان الصحيح. وتتضمن القيم الأساسية: إحترام الأفراد، والمجتمعات، والوصول إلى الخدمات بصورة متكافئة، والمشاركة، وتحمل المسؤولية، والمساواة، والفعالية، والأمن والسلامة، وإدارة الخدمات.
- ويوفر هذا إطاراً عربضاً للتخطيط المستقبلي. وضمن هذا الإطار، يوجد هناك مزيد من التوجهات الخاصة للمساعدة في انتقاء الخيارات الصحية، وتحديد

هذه بعض الأسئلة التي نحاول استكشافها ضمن اختبار تخطيطي رئيسي في نيو ساوث ويلز. يهدف هذا التمرين إلى إرساء توجهات طويلة المدى لنظام الصحة العامة في نيو ساوث ويلز - وسوف تؤكد هذه التوجهات على استمرارية حصولنا على خدمات صحية رفيعة المستوى، يمكن تحمل تكاليفها، وتكون مشابهة لأفضل الخدمات الصحية في العالم.

لقد حان الوقت الآن للنظر الى عشرين سنة خلت حيث تم إدخال العديد من التحسينات في نظامنا الصحي، والعناية الصحية في نيو ساوث كما في أي مكان في استراليا. لقد أصبح عمر الإنسان أطول الآن، وأصبح الناس يتمتعون بصحة أفضل من السابق بفضل التحسينات التي طرأت على نمط العيش، والإلمام بالمخاطر الصحية أكثر من ذي قبل، والتقدم الرئيسي الذي طرأ على أساليب الوقاية، والتشخيص، وعلاج المرض، والإصابة. وتشير نتائج الإحصاءات، الى أن معظم الأشخاص الذين يستعملون نظام الصحة العامة في نيو ساوث ويلز مقتنعون بالعناية الصحية التي يحصلون عليها، علماً بأنه لا توجد حدود للجهود المستمرة الرامية الى تحسين الأداء الصحي.

## الرجاء إبداء رأيكم

إن معرفة مايريده سكان نيو ساوث ويلز بشأن أفضليات التنمية الصحية لنظام الصحة العامة يشكل خطوة هامة في عملية التخطيط.

وتوجد على الجهة الخلفية من هذه الوثيقة معلومات إضافية حول عملية الإستشارة، وكيفية إبداء رأيكم. ويتضمن ذلك بعض الأسئلة من أجل إجراء مناقشة فورية، ومساعدتكم في المساهمة بأرائكم. لذا فإننا نتمنّى عالياً ردكم على تلك الأسئلة.

NSW HEALTH

Planning  
for the  
Future  
NSW Health 2025

# لمحة عن الخدمات الصحية في نيو ساوث ويلز

إن النظام الصحي في نيو ساوث ويلز واسع ومتنوع، ويشمل الخدمات العامة، والخاصة، وغير النفعية، وذلك على المستويات الحكومية المختلفة. إن جميع هذه الخدمات تعمل من أجل حماية صحتنا الجسدية والذهنية والترويج لها، وتجنب المرض والإعاقة، وتشخيص وعلاج حالتنا الصحية، والأمراض والإصابات. ولننظر الى حجم ومدى هذا النظام الصحي المخصص لـ: 6.9 مليون شخص يعيشون في نيو ساوث ويلز.

ما الذي نتوقعه  
في سنة نموذجية  
(2004/05) في نيو  
ساوث ويلز:

|  |                           |
|--|---------------------------|
| هو المبلغ الذي أنفقته حكومة نيو ساوث ويلز على نظام الصحة العامة  | 11 مليار دولار<br>وما فوق |
| وصفات الإستفادة من الوصفات الصيدلانية المدرجة في نيو ساوث ويلز (ممولة من خلال مشروع الإستفادة الصيدلانية)                                      | 58.6 مليون دولار          |
| كلفة زيارات عيادة الطبيب العام (الممولة من خلال الميدي كير)  | 35.5 مليون دولار          |
| كلفة خدمات التشخيص في مراكز الفحص الباثولوجي، والتصوير الطبي (الميدي كير)  | 24.9 مليون دولار          |
| كلفة الخدمات الصحية المقدمة الى المجتمع  | 24.5 مليون دولار          |
| كلفة معاينات الاخصائيين الطبيين (الميدي كير)   | 8 مليون دولار             |
| كلفة زيارات أقسام الطوارئ في المستشفى العام  | 2 مليون دولار             |
| كلفة القبول في المستشفى العام  | 1.4 مليون دولار           |
| تكاليف خدمات سيارات الإسعاف  | 947,000                   |
| تكاليف القبول في المستشفى الخاص  | 785,500                   |
| تصوير الثدي من خلال برنامج تصوير الثدي على الأشعة في نيو ساوث ويلز   | 239,150                   |
| الموظفون في نظام الصحة العامة<br>التمريض 37,561<br>الخدمات الصحية الموحدة 13,738<br>الخدمات الطبية 6,841<br>الإسعاف 3,117<br>خدمات أخرى 31,645 | 92,900                    |
| الأطباء العامون  | 5,500                     |
| مراكز صحة المجتمع  | 572                       |
| المستشفيات العامة  | 207                       |
| المستشفيات الخاصة  | 85                        |
| نواحي الخدمات الصحية الأخرى  | 8                         |



في يوم نمودجي من أيام  
النظام الصحي في نيو  
ساوث ويلز

< يتم الحصول على 97,200 إستشارة طبيب  
< يتم توفير 67,200 خدمة صحية من  
خدمات المجتمع  
< يتم الحصول على 21,800  
إستشارة اخصائي  
< يرقد 17,000 شخصاً على سرير في  
المستشفى العام بعد يوم من العلاج، ويتم  
قبول 3,900 شخص كمرضى داخليين  
< يتم قبول 5,500 في أقسام الطوارئ  
< تلبي سيارات الإسعاف 2,600  
نداء للمساعدة



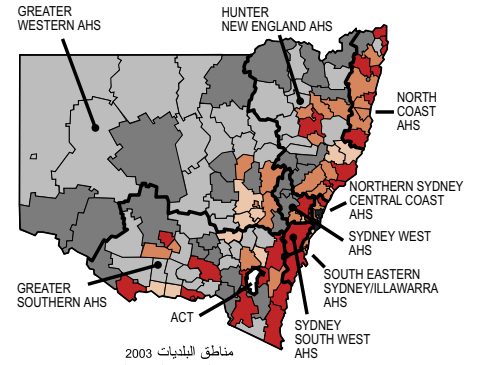
# الممارسات الحالية والتحديات المستقبلية للنظام الصحي في نيو ساوث ويلز

يجب النظر بعين الإعتبار بعناية الى الممارسات التالية والتحديات كجزء من التفكير بمستقبل النظام الصحي في نيو ساوث ويلز.

## عدد السكان يتزايد

إن عدد السكان في تزايد. ومن المتوقع أن تكون الزيادة على طول المناطق الساحلية وليس في الداخل. ومن المتوقع أيضاً أن يصل تعداد السكان في نيو ساوث ويلز في عام 2026 الى 8 مليون نسمة بعد أن كان 6.9 مليون نسمة في عام 2006.

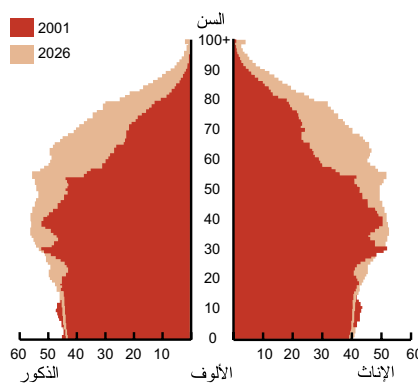
المناطق التي يتوقع أن يحدث فيها النمو السكاني في نيو ساوث ويلز 2001-2026 (الأحمر يمثل المناطق ذات النمو السكاني المرتفع)



## شيخوخة السكان

السكان الذين يبلغون 65 عاماً وما فوق سوف يمثلون زيادة في النسبة السكانية، بارتفاع من 13.6% في عام 2006 الى حوالي 20% في عام 2026.

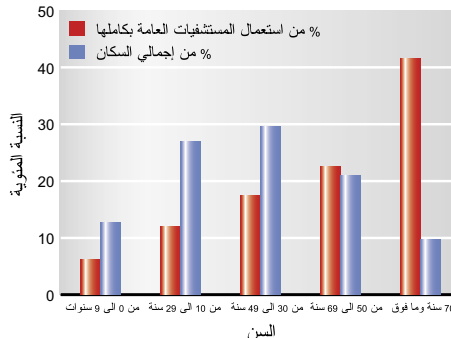
بحلول عام 2026 سيكون هناك العديد والمزيد من الأشخاص في سن 65 وما فوق (مثلما هو مبين باللون الأحمر في الرسوم البيانية)



## تزايد الطلب على الخدمات على الخدمات الصحية

الطلب على الخدمات الصحية (إضافة الى الخدمات البشرية الأخرى والعناية غير الرسمية) إزداد جزئياً لأن الأشخاص المسنين يميلون لاستعمال المزيد من الخدمات الصحية والاجتماعية، حتى وإن كانت صحة العديد منهم جيدة في سنوات شيخوختهم.

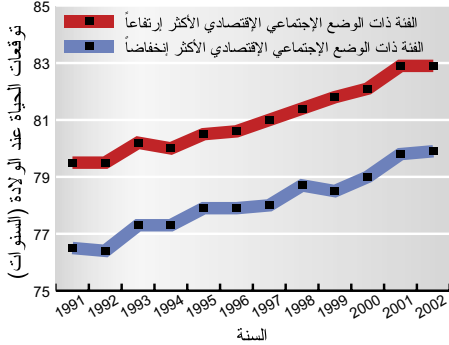
الأشخاص في سن 70 وما فوق يمثلون 9.7% من عدد السكان، وإحصاء يتعلق باستعمال 41.6% من كافة المستشفيات العامة في نيو ساوث ويلز (2004/05)



## الإشتراك بالمكتسبات الصحية بطريقة غير متساوية

لقد طرأت تحسينات مستمرة على مدى عشرات السنين في الوضع الصحي برمته لسكان نيو ساوث ويلز. إلا أنه لا تزال هناك فجوة صحية مستمرة بين معظم أفراد مجتمعنا والأشخاص الأقل تخلفاً، على الرغم من الجهود المتواصلة لمعالجة هذا الخلل. ولا تزال توقعات فترة حياة الشعب الأبوريجيني بمعدل 20 سنة أقل من الأشخاص من غير الأبوريجينيين. كذلك فإن سكان الأرياف لديهم معدل حياة أقصر من الأشخاص الذين يعيشون في تجمعات المدن في نيو ساوث ويلز.

وفي الوقت الذي تتم فيه الإستفادة من إجمالي التحسينات الصحية، فإن المجموعات الأكثر تخلفاً في نيو ساوث ويلز لديها (معدل) عمر أقصر من بقية السكان



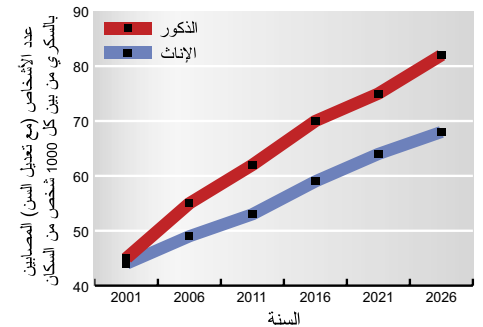
## سببى التقدم في الحقل الطبى التوقعات مرتفعة

تستمر توقعات الناس بشأن النظام الصحى بوتيرة مرتفعة فيما يستمر الطب والتكنولوجيا الجديدة بالتقدم، وتتوسع خيارات الوقاية، والتشخيص، وعلاج الأمراض والإعاقة. كما تتوفر التغطية الإعلامية لهذا التقدم، وتتاح المعلومات الفورية من خلال الانترنت لتعزز توقعاتنا.

## هناك عدد متزايد من الأشخاص الذين لديهم حالات مزمنة

إن التغييرات التي تطرأ على نمط الحياة إضافة الى التحسن المميز في معدلات النجاة من السكتة القلبية، والسكتة الدماغية، والسرطان تساهم في الطلب المتزايد على الخدمات لمعالجة العدد المتنامي من الأشخاص المصابين بحالات مزمنة (الحالات المعقدة وطويلة الأمد مثل أمراض الأوعية القلبية، والسكري، وانفصام الشخصية، والتهاب المفاصل والعظام الذي ينجم عنه تفاعل سلوكي، وجيني، وعوامل أخرى). في عام 2026 قد يصبح عدد الأشخاص المصابين بالسكري في نيو ساوث ويلز الى 838.000 بعد أن كان 303.000 في عام 2001.

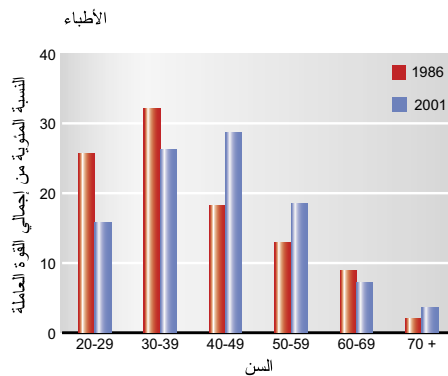
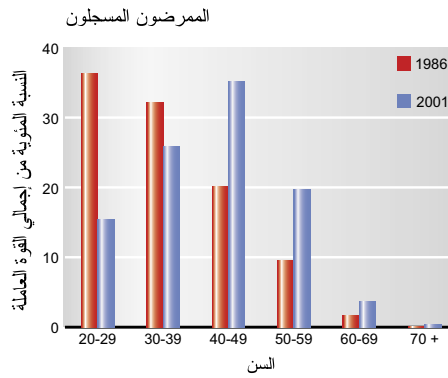
من المتوقع حدوث ارتفاع متزايد للأشخاص المصابين بالسكري في نيو ساوث ويلز في السنوات العشرين القادمة



## النقص في عدد الاخصائيين الصحيين

إن النقص المتزايد في عدد الأطباء، وأطباء الأسنان، والمرضين، واخصائيي العناية الصحية الموحدة سيضع ضغطاً متزايداً على الموظفين الحاليين والخدمات الراهنة لاسيما في الضواحي الخارجية، ومناطق الأرياف والمناطق النائية. وقد يؤثر هذا على العناية الصحية.

تتعرض القوة العاملة الصحية في مختلف أنحاء استراليا للشيخوخة مع نسبة متزايدة من الاخصائيين الذين يتجهون للتقاعد.



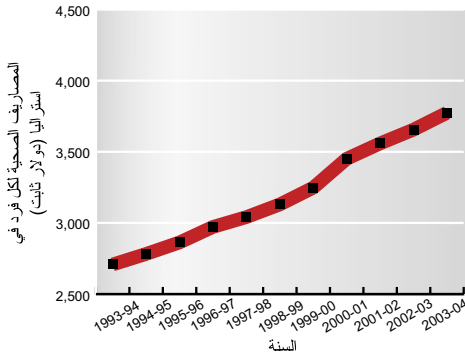
## قد تحسن التكنولوجيا من الوصول

تسهل تكنولوجيا الاتصالات والمعلومات الجديدة من إمكانية تحسين وصول المستهلكين الى المعلومات والخدمات الصحية، إضافة الى تعزيز فعالية العمل. غير أن ذلك يتطلب استثماراً في الوقت المناسب.

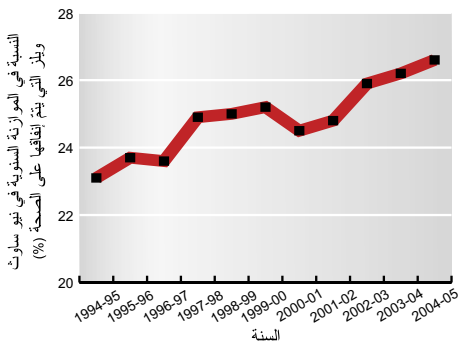
## تزايد المصاريف الصحية

إن العديد من العوامل المذكورة أعلاه ستستمر في ارتفاع المصاريف الصحية بمعدل مرتفع يزيد على النمو الاقتصادي العام. وإذا لم يتم احتواء هذه التكاليف، فإنها ستهدد بأخذ تمويل من خدمات حكومية أخرى هامة (مثل التربية والتعليم، والإسكان، والمواصلات) وتضع أعباء مالية أكبر على الأفراد من المستهلكين. وهناك إمكانية لعدم التمكن من تحمل نفقات العناية الصحية المستقبلية في نيو ساوث ويلز من قبل الحكومة والمجتمع.

وحتى بعد تعديل نسبة التضخم المالي، تزداد نسبة المبلغ الذي يتم إنفاقه على كل شخص من سكان استراليا سنوياً



يزداد الإنفاق على الصحة كنسبة من إجمالي المبلغ المخصص للموازنة في نيو ساوث ويلز



# التوجهات المستقبلية التي تشير الى نواح رئيسية للعمل

## 1. إن الوقاية هي مسؤولية كل واحد منا

إن المقولة المألوفة "الوقاية خير من العلاج" مدعومة بالإثباتات لأن صحتنا ورفاهنا يتأثران بتفاعل معقد لعوامل بيئية، واجتماعية – إقتصادية، وسلوكية، وبيولوجية. ويتم تحقيق أفضل النتائج عند إدارة هذه العوامل بشكل جيد في سن مبكرة، أو مرحلة مبكرة علماً بأن تطبيق الوقاية ليس بالأمر السهل.

ومن أجل خفض مستوى، وتأثير الحالات الصحية التي يمكن تجنبها، يجب أن يكون التركيز على خفض عناصر الخطر (مثل ظروف العيش تحت تأثير الضغط والإجهاد، والتدخين، والبدانة)، وزيادة عناصر الوقاية (مثل علاقات الدعم، والتغذية الجيدة، والبيئة الصحية).

وهذا يتطلب عملاً من الأفراد، والعائلات، والاختصاصيين الصحيين، والمجتمعات والحكومات، مع بذل جهد خاص لمساعدة الأشخاص الذين لديهم إحتياجات أكبر. ويتعين على كل واحد منا التفكير بتحمل مسؤولية أكبر بالنسبة لصحتهم مع دعم مناسب. إن التأكيد على حصول الأطفال على بداية جديدة في الحياة هو أكثر أهمية من أي وقت مضى. إن أموراً أخرى تؤثر على صحتنا ورفاهنا، مثل تأمين الدخل، والخدمات التعليمية والاجتماعية يجب النظر إليها عن كثب.

إن معرفة التحديات التي تواجه النظام الصحي شئ – واتخاذ قرار حول كيفية معالجتها على المدى الطويل لتحقيق إنجاز في النظام الصحي وأهدافه شئ آخر. ونظراً لأنه لا يمكننا أن نتوقع أن يسير كل شئ على ما يرام، فإن أفضل طريقة تكون بإرساء بعض التوجهات العامة لكي نركز إهتمام الناس على القضايا الهامة، وإرشادهم الى القرارات المستقبلية.

وقد تمّ تمييز سبعة توجهات مستقبلية من خلال إستشارات سابقة تضمنت مجموعة متنوعة من الاختصاصيين الصحيين، والمدراء، وممثلين عن المجتمع. إن هذه التوجهات، ونواحي العمل الرئيسية تعتبر هامة بالنسبة لمستقبل النظام الصحي في نيو ساوث ويلز.

وقبل أن تقوموا بقراءتها، فقد تريدون إلقاء نظرة سريعة في النهاية.

## 2. إيجاد تجارب أفضل للأشخاص الذين يستعملون النظام الصحي

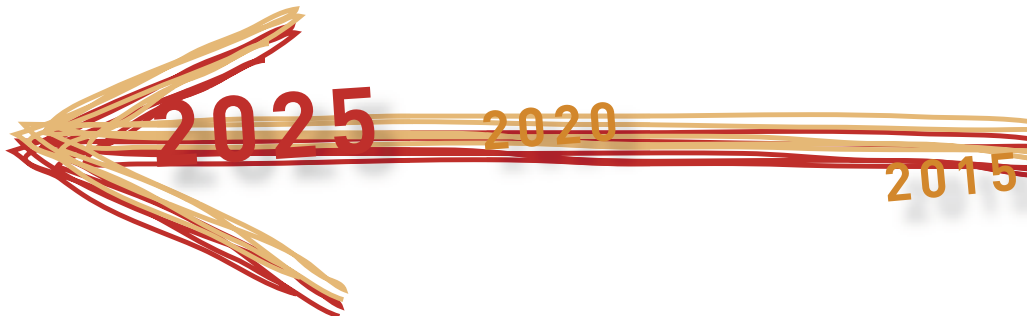
إن النظام الصحي العام يجب أن يلبي إحتياجات الناس. ويتضمن هذا إحتياجات الأشخاص الذين يصعب الوصول اليهم، والأشخاص الذين كانت صحتهم رديئة، أو يكونون عرضة لتراخي صحتهم بصورة متواصلة. وإحدى الطرق التي تؤكد على تشجيع ودعم الأفراد، ومقدمي العناية، والعائلات والمجتمع تكون بالمشاركة بشكل أكبر في التخطيط للخدمات الصحية المحلية، واتخاذ القرارات مع الاختصاصيين الصحيين حول العناية بصحتهم. وللمساعدة في هذه الناحية الأخيرة، فإنه يتعين على الاختصاصيين توفير معلومات واضحة حول خيارات العلاج، والنتائج المحتملة.

ويتعين على النظام الصحي بذل جهود أكبر لترتيب تنقل سلس للمريض عبر النظام، والسعي للحصول على آراء المستهلكين، ومقدمي العناية، والموظفين الصحيين بحيث يمكن تحسين هذه الخدمات.

إن تحقيق ملاءمة أفضل للخدمات والاحتياجات تتطلب من النظام الصحي التركيز بشكل أكبر على الترويج للصحة، وتجنب المرض والإصابة، والقيام بتدخل مبكر، وتوفير العناية المتواصلة، وإيصال نسبة أكبر من الخدمات للمجتمع خارج المستشفيات.

## 3. تعزيز الصحة بشكل أولي، والاستمرار بتقديم العناية في المجتمع

إن الخدمات الأولية وخدمات صحة المجتمع تشكل نقطة الإتصال الأولى النموذجية للأشخاص مع النظام الصحي، وهي جزء من النظام الذي يستعملونه بشكل كبير. وتتضمن هذه الخدمات الطب العام، وخدمات ممرضات صحة المجتمع، وصيدلية المجتمع، والخدمات الصحية



الموحدة، وخدمات صحة الأبوريجنال، والخدمات المتعددة الثقافات، وخدمات المنظمات غير الحكومية. وإذا عملت هذه الخدمات بشكل جيد، فإنه يمكن علاج مشاكل الناس الصحية بصورة مبكرة وفعالة.

إن الخدمات الأولية وخدمات صحة المجتمع بالتعاون مع منظمات أكثر تخصصاً يمكن أن تدعم الناس الذين لديهم حالات مزمنة ومعقدة، وتساعد مقدمي العناية لهم في الحفاظ على نمط حياتهم واستقلالهم في المجتمع. إن شبكة قوية من الخدمات الأولية وخدمات المجتمع الصحية المتكاملة جيداً مع أجزاء أخرى من النظام الصحي يمكن أن تؤدي إلى مجتمع سكاني أكثر صحة، وتقلل من عدم المساواة الصحية، والإقلال من الحاجة إلى علاج مكثف ومكلف بما في ذلك العناية بالمريض داخل المستشفى.

#### 4. بناء شراكة صحية إقليمية

إن المشاركة على كافة الأصعدة الحكومية، والعديد من الوكالات الحكومية المختلفة في توفير الخدمات البشرية يمكن أن يؤدي إلى فجوات غير مرغوبة، وتداخلات على الصعيد المحلي. ويمكن أن يؤثر هذا بدوره على وصول المجتمع للعناية الصحية المطلوبة.

إن أفضل طريقة للترويج لصحة ورفاه المجتمع تقع على عاتق كافة الأفراد والوكالات (من حكومية، وغير حكومية، وخاصة) لتوفير الخدمات في إقليم، أو منطقة محلية للعمل مع المجتمع في مشروع مشترك يلبي الاحتياجات المحلية. وسوف يركز هذا على تحسين الصلات بين الخدمات الصحية المحلية ومن بينها خدمات صحة المجتمع، والطبيب، والمستشفيات. وسوف ينجم عن ذلك علاقات أفضل بين الخدمات الصحية، والخدمات المحلية (مثل، المدارس، والمساعدة البيئية، والعناية البديلة، ومواصلات المجتمع). إن التعاون المحلي يمكن أن يوفر فرصة

للمشاركة في الموارد بين الوكالات، بما في ذلك الموظفين، والتمويل، والبنية التحتية.

#### 5. إنتقاء خيارات ذكية بشأن تكاليف الخدمات الصحية والاستفادة منها

يتزايد الإنفاق العام على العناية الصحية بنسبة مرتفعة تفوق النمو الاقتصادي العام. ونحن ننفق جميعاً على أهمية الخدمات الصحية مثلما هو الأمر بالنسبة للتعليم العام، وخدمات الشرطة، والمواصلات العامة وغيرها من الخدمات الحكومية.

ويستلزم الأمر اتخاذ قرارات صعبة بالنسبة للتمويل. ويجب أخذ رأي المجتمع بعين الاعتبار لأنه من المستحيل تلبية كافة المطالب. ومن الأهمية إنفاق الأموال بحكمة قدر الإمكان. وإحدى الطرق التي يمكن من خلالها تحقيق ذلك تكون بخفض الحاجة إلى عناية مستشفى باهظة التكاليف، واستثمار العناية الصحية الأولية والوقائية، والإستمرار بتقديم خدمات العناية الصحية في المجتمع. إن التأكيد على وجود بنية تحتية مناسبة سيكون أمراً حيوياً حيث أن تكنولوجيا الاتصالات والمعلومات الجديدة تقدم حافزاً مميزاً.

#### 6. إعادة تصميم وتنشيط القوة العاملة في المجال الصحي

يعتمد النظام الصحي في نيو ساوث ويلز على الأطباء، وأطباء الأسنان، والمرضى والمرضات، وتجمعات الاخصائيين الصحيين (إضافة إلى مجموعة كبيرة من التقنيين والإداريين وغيرهم من الموظفين) من أجل إيصال خدمات صحية رفيعة المستوى عبر الولاية.

تواجه الخدمات في بعض النواحي صعوبات متزايدة في استقطاب عدد كاف

من موظفي العيادة الذين يوفرون العناية المطلوبة. وفي الوقت الذي يزداد فيه عدد السكان، ويزداد عدد المسنين، فإن النقص في عدد الموظفين قد يصبح أكثر حدة إلا إذا تم اتخاذ خطوات الآن للبدء بمعالجة هذه المشكلة.

إن تحسين الإمدادات، والتوزيع، والمرونة، والتجاوب مع القوة العاملة في المجال الصحي تتطلب إهتماماً مستمراً لشروط العمل، والتنمية الاخصائية، والفرص الوظيفية.

وسوف نحتاج أيضاً إلى إعادة التفكير بدور الاخصائيين الصحيين، والمستلزمات التعليمية، وكيفية تنظيم الموظفين لكي يوفروا العناية حيث يحتاج الموظفون إلى الإلمام بمعرفة جديدة، ومهارات مختلفة لعملهم في المستقبل.

#### 7. كونوا على استعداد لمواجهة المخاطر والفرص الجديدة

يجب أن يكون النظام الصحي متجاوباً مع الاحتياجات الناشئة للسكان، ونتائج الأبحاث الجديدة، والتقدم والتغير التكنولوجي في البيئة بشكل عام. كذلك فإن للأحداث الإقليمية، والوطنية، والعالمية (مثل، الكوارث الطبيعية، أو تفشي وباء الانفلونزا) تأثيرات كبيرة على سكان نيو ساوث ويلز. لذا يجب أن يكون النظام الصحي على استعداد لمواجهةها.

ويحتاج النظام إلى تعزيز قدرته على التخطيط الاستراتيجي من أجل تقييم وإدارة المخاطر، والمساهمة في البحث الدولي، والابتكار، وتبني السياسات، المبنية على المعلومات والممارسات، وتقييم القيم المحتملة للتكنولوجيا الحديثة، وغيرها من الاستثمارات الأخرى الممكنة. ويتطلب الأمر جهداً قوياً ومتواصلًا من أجل تطوير ثقافة التعليم المستمر وتحسينه على أن يكون ذلك جزءاً من عملية تعليمية وبرامج بحث مدعومة بصورة جيدة.


# مستقبل صحي جيد أعطونا رأيكم

## هناك ست طرق سهلة للإدلاء بآرائكم


تدعو حكومة نيو ساوث ويلز الناس في كافة أنحاء الولاية للإدلاء بآرائهم حول مستقبل النظام الصحي العام.

إن آراءكم هامة لأنها سوف تساعدنا في صقل القرارات التي نحتاج لاتخاذها من أجل التوصل الى النظام الصحي الذي نبتغيه للمستقبل.

وهناك عدة طرق يمكن من خلالها إبداء آرائكم وهي:

1 إرسال فاكس الى  Futures Planning Project على الرقم 9391 9994 (02)

وإعادة الاستبيان الكامل (الذي يبدأ على الصفحة التالية)، أو تقديم ملاحظات، أو إرسال اقتراح

2 عن طريق البريد 

من أجل إعادة الاستبيان الكامل (الذي يبدأ على الصفحة التالية)، أو تقديم ملاحظات، أو إرسال اقتراح

الرجاء إرساله الى Futures Planning Project على العنوان Locked Mail Bag 961, North Sydney NSW 2059

3 على الانترنت  [www.health.nsw.gov.au/futuresplanning/](http://www.health.nsw.gov.au/futuresplanning/)


عن طريق إتمام استبيان الانترنت بزيارة موقعنا، وإتباع التعليمات على الشاشة.

4 عن طريق البريد الإلكتروني  [futures@doh.health.nsw.gov.au](mailto:futures@doh.health.nsw.gov.au)

بإرسال اقتراح رسمي، أو من خلال توفير الردود أو التعليقات

5 هاتفياً كرسالة مسجلة  على الرقم 1300 139 250

يمكنكم ترك رسالة مسجلة تجيبون فيها الاسئلة، أو تطلبون المعلومات، أو المساعدة الأخرى

6 شخصياً بحضور اجتماع 

لحضور الاجتماع الذي يتم تنظيمه في المنطقة الصحية التابعة لكم، انظروا الإعلانات في صحيفتكم المحلية، أو اتصلوا بالخدمة الصحية في منطقتكم للحصول على التفاصيل. أرقام الهاتف مدرجة تحت عنوان "صحة نيو ساوث ويلز NSW Health" في دليل الهاتف: الصفحات البيضاء، أو يمكن الحصول عليها بالاتصال هاتفياً على 9391 9000 (02).

آخر موعد لتلقي كافة الردود،

والتعليقات والمقترحات هو في 7 تموز / يوليو 2006

الموعد النهائي  
لاسلام الردود في  
7 تموز / يوليو  
2006

## كيفية استعمال مساهمتمكم

سوف نكون من الشاكرين إذا قدمتم ردودكم ومقترحاتكم باللغة الانكليزية. وسوف نقوم بإرسال ملخص للآراء المتعلقة بالخطط المستقبلية الى عنوان الانترنت بنهاية تموز / يوليو 2006.

وسوف تساعدنا هذه الآراء على إتمام مهمة تطوير الإتجاهات المستقبلية لنظام الصحة العام في نيو ساوث ويلز حتى عام 2005. وسوف تستعمل هذه التوجهات المستقبلية طويلة الأمد من أجل تمييز أفضليات عمل النظام الصحي قصير المدى في كل ناحية من النواحي. إن الخطة الصحية في الولاية على مدى السنوات الخمس القادمة، وخطط الخدمة الصحية للأفراد من المتوقع أن تستكمل في آب/أغسطس 2006.

## الخصوصية

### والمعلومات الشخصية

تقديراً لمساهمتمكم القيمة، سوف ينشر إسمكم أو إسم منظمتمكم على موقع الانترنت التابع لخطط نيو ساوث ويلز الصحية المستقبلية، وقد يوضع في النشرات التي تصدر لاحقاً. ولكن إذا كنتم تفضلون بقاء إسمكم سرياً ومجهولاً، فالرجاء الإشارة الى ذلك في الرد الذي ستقومون بإرساله.

## المزيد من المعلومات

### متوافرة على عنوان الانترنت:

[www.health.nsw.gov.au/futuresplanning/](http://www.health.nsw.gov.au/futuresplanning/)  
بريد إلكتروني: [futures@doh.health.nsw.gov.au](mailto:futures@doh.health.nsw.gov.au)

## قوموا بإبداء رأيكم

### السؤال 1

|                          |  |
|--------------------------|--|
| <input type="checkbox"/> | التركيز على الزبائن – الخدمات تحترم كرامة الفرد، وثقافته وأفضليته  |
| <input type="checkbox"/> | السلامة والنوعية – الخدمات آمنة للمستهلكين ولموفري الخدمات وهي تؤكد على النوعية                                      |
| <input type="checkbox"/> | الإرتكاز على الأدلة – تركز الخدمات على نتائج الأبحاث المتعلقة بأفضل السبل الفاعلة                                    |
| <input type="checkbox"/> | التكاليف – باستطاعة الزبائن تحمّل تكاليف الخدمات   |
| <input type="checkbox"/> | فترة الانتظار – يمكن للزبائن الوصول الى الخدمات من دون تأخير   |
| <input type="checkbox"/> | النكافؤ – لقد تمّ بذل جهد إضافي لمساعدة الناس الذين تتدهور صحتهم باستمرار  |
| <input type="checkbox"/> | قرب مراكز الخدمات – الخدمات الصحية متوافرة بالقرب من مكان سكنكم  |
| <input type="checkbox"/> | الخبرة – هناك عدد كاف من الموظفين الملائمين الذين يتمتعون بالخبرة  |
| <input type="checkbox"/> | التركيز على الوقاية – هناك تركيز على المحافظة على صحة الناس قدر الإمكان  |
| <input type="checkbox"/> | البيئة المحيطة بنا – يتمّ توفير الخدمات في أماكن نظيفة، وودية، ومريحة  |
| <input type="checkbox"/> | الصلات – يتمّ تنسيق الخدمات بطريقة تهدف الى تسهيل رحلة المستهلك  |
| <input type="checkbox"/> | المشاركة الفردية – بإمكان المستهلكين والأشخاص الذين يوفرّون العناية لهم المشاركة في اتخاذ القرارات المتعلقة برعايتهم |
| <input type="checkbox"/> | مشاركة المجتمع – يمكن لأفراد المجتمع المشاركة في اتخاذ القرارات المتعلقة بخدماتهم المحلية                            |
| <input type="checkbox"/> | الإدارة الفعالة والمسؤولة – يتمّ استعمال الموارد بصورة جيدة إضافة الى شرح القرارات                                   |
| <input type="checkbox"/> | أمور أخرى (الرجاء إدخالها)   |

جميعنا يتوقع عدة أشياء من خدماتنا الصحية. والقائمة التالية تلخص هذه التوقعات. وقد تتداخل التوقعات المختلفة مع بعضها، وهذا يتوقف على الخدمة، والموقف الذي يتم النظر فيه (مثل، قرب مراكز الخدمات لقاء الخبرة، أو فترة الانتظار لقاء التكاليف). ما هي التوقعات التي تعتبرونها أكثر أهمية؟ (الرجاء ترتيب قائمة التوقعات وفق الأفضلية بوضع رقم "1" في المربع المقابل للإجابة التي تعتقدون أنها أكثر أهمية. و رقم "2" في المربع المقابل للإجابة الثانية من حيث الأهمية وهلم جرّاً الى حين الإنتهاء من الإجابات).

### السؤال 2

(أ) بالنظر للعشرين سنة القادمة، ما هي باعتقادك القضية الأكثر أهمية لمعالجتها من أجل التأكيد على صحة المجتمع، وعلى حصولنا على نظام صحي رفيع المستوى ويمكن تحمّل تكاليفه من الآن وحتى عام 2025؟ ولماذا يجب أن يكون لدينا نظام من هذا النوع؟

- 1  الوقاية مسؤوليتنا جميعاً
- 2  خلق تجارب أفضل للناس الذين يستعملون النظام الصحي
- 3  تعزيز العناية الصحية الأولية، والإستمرار في تقديم العناية في المجتمع
- 4  بناء شراكة صحية مناطقية
- 5  انتقاء خيارات ذكية بالنسبة لتكاليف وفوائد الخدمات الصحية
- 6  إعادة تصميم وتفعيل القوة العاملة الصحية
- 7  الإستعداد للمجازفات والفرص الجديدة
- نريد توجهاً صحياً مستقبلياً مختلفاً (الرجاء وصفه):

(ب) تحدد هذه الوثيقة سبعة توجهات مستقبلية لإرشادنا الى القرارات المتعلقة بالمنظمة، والتمويل، وتوصيل خدمات الصحة العامة في نيو ساوث ويلز. ما هي القضايا الأكثر أهمية التي تنصدر قائمة التوجهات المستقبلية السبعة (المميزة أعلاه) – أو هل نحن بحاجة الى توجه إضافي؟  
(الرجاء وضع علامة (✓) في المربع أو المربعات المرتبطة بالتوجه أو التوجهات المناسبة، أو تدوين اتجاه آخر في المساحة المخصصة).

(ج) هل لديكم ملاحظات أخرى تتعلق بالتوجهات المستقبلية السبعة؟

### السؤال 3

اذكر بعبارة واحدة أو اثنتين، ما تعتقد أنه أكثر الأشياء أهمية التي يجب القيام بها من قبل كل مجموعة من المجموعات أدناه بهدف التأكيد على صحة المجتمع، والوصول الى نظام صحي متين في نيو ساوث ويلز من الآن وحتى عام 2025؟

(أ) من قبل الحكومة (الوطنية، حكومة الولاية، البلدية)؟

(ب) من قبل الأفراد

(ج) من قبل المجتمع

(د) من قبل الاخصائيين الصحيين، ومن بينهم الأطباء، وأطباء الأسنان، والمرضى والمرضات، ومقدمي الخدمات الصحية المشتركة؟

(هـ) من قبل منظمات غير حكومية، وغير نفعية، وجمعيات المتطوعين، والنوادي؟

(و) من قبل القطاع الصحي الخاص؟

(ز) من قبل قطاع رجال الأعمال؟

#### السؤال 4

هل لديك تعليقات أخرى تود التقدم بها بالنسبة للتوجهات المستقبلية للنظام الصحي في نيو ساوث ويلز؟

## أسئلة تتعلق بك

من أجل مساعدة صحة نيو ساوث ويلز على تحليل آرائك وتعليقاتك، فلعله من المفيد معرفة القليل عن المتجاوبين مع الاستبيان. وإذا كنت تفضل عدم إتمام هذا القسم، فإن إجاباتك الأخرى ستؤخذ بعين الاعتبار.

المجموعة/المنظمة

إسم المنظمة (إختياري)

معلومات عن الفرد

الاسم (إختياري)

الجنس

ذكر  أنثى 

السن (الرجاء وضع إشارة في أحد المربعات)

18 سنة وما دون ذلك 19 الى 34 سنة 35 الى 49 سنة 50 الى 64 سنة 65 الى 79 سنة 80 سنة وما فوق 

مكان الإقامة الرئيسي

(الرجاء إدخال رقم المنطقة البريدي)    

هل لديك أي مؤهلات صحية اخصائية؟

نعم  لا 

هل أنت من أصل أبوريغيني أو من سكان مضيق جزر توريس؟

(الرجاء وضع إشارة في كلا المربعين للأشخاص من أصل أبوريغيني ومن مضيق جزيرة توريس)

نعم، أبوريجنال نعم من مضيق جزيرة توريس لا 

هل تتحدث الانكليزية في البيت في معظم الأحيان؟

(الرجاء وضع إشارة في مربع واحد)

نعم لا، أتحدث لغة أخرى الأشياء التي تركز عليها المنظمة/  
نواحي الإهتمام

المناطق التي تغطيها المنظمة

(الرجاء وضع إشارة في مربع واحد)

محلية أو اقليمية في كافة انحاء الولاية أو على الصعيد الوطني 

يجب إرسال الاستبيان الكامل الى:

Futures Planning Project

NSW Department of Health

Locked Bag 961

North Sydney NSW 2059

فاكس: (02) 9391 9994

الموعد النهائي لاسلام الردود  
في 7 تموز / يوليو 2006

# مستقبل صحي جيد أعطونا رأيكم بشأن التوجهات الصحية المستقبلية في نيو ساوث ويلز

هذه الوثيقة متوافرة بالانكليزية وست لغات أخرى من لغات المجتمع هي الصينية، والعربية، والفيتنامية، والايطالية، واليونانية، والاسبانية. ويمكن الحصول على نسخة بأي لغة من هذه اللغات من موقع الانترنت

[www.health.nsw.gov.au/futuresplanning/](http://www.health.nsw.gov.au/futuresplanning/)

## Chinese

中文

### 迎接未來

對新州衛生的未來發展方向發表自己的看法

本文件的中文版本請見網站[www.health.nsw.gov.au/futuresplanning/translations/](http://www.health.nsw.gov.au/futuresplanning/translations/)

## Arabic

عربي

### مستقبل صحي جيد

أعطوا رأيكم بشأن التوجهات الصحية المستقبلية في نيو ساوث ويلز

هذه الوثيقة متوافرة بالعربية على موقع الانترنت [www.health.nsw.gov.au/الانترنت/futuresplanning/translations/](http://www.health.nsw.gov.au/الانترنت/futuresplanning/translations/)

## Greek

Ελληνικά

### Υγιείς για το Μέλλον

Εκφράστε τη γνώμη σας για τις μελλοντικές κατευθύνσεις στο θέμα της υγείας στη ΝΝΟ.

Αυτό το έντυπο διατίθεται στα ελληνικά στο δικτυακό τόπο [www.health.nsw.gov.au/futuresplanning/translations/](http://www.health.nsw.gov.au/futuresplanning/translations/)

## Vietnamese

Việt ngữ

### Để Được Mạnh Khỏe trong

#### Tương Lai

Hãy đóng góp ý kiến của quý vị về đường hướng tương lai cho ngành y tế ở NSW

Có thể xem tài liệu này bằng Việt Ngữ tại trang mạng [www.health.nsw.gov.au/futuresplanning/translations/](http://www.health.nsw.gov.au/futuresplanning/translations/)

## Italian

Italiano

### Sanità nel futuro

Esprimete le vostre opinioni sulle direzioni future della sanità nel NSW

Questo documento è disponibile in italiano al sito web [www.health.nsw.gov.au/futuresplanning/translations/](http://www.health.nsw.gov.au/futuresplanning/translations/)

## Spanish

Castellano

### Adecuado para el Futuro

Exponga sus ideas sobre futuras direcciones de la salud en NSW

Este documento puede obtenerse en castellano en el sitio web [www.health.nsw.gov.au/futuresplanning/translations/](http://www.health.nsw.gov.au/futuresplanning/translations/)

2025

2020

2015

2010



# كيف يمكنكم الادلاء بآرائكم



2010



2015



2020

2025



يجب إرسال الاستبيانات الكاملة بموعد أقصاه 7  
تموز/يوليو 2006 الى:

**Futures Planning Project**  
NSW Department of Health  
Locked Bag 961  
North Sydney NSW 2059  
فاكس: (02) 9391 9994

المزيد من المعلومات متوفرة على عنوان الانترنت:  
بريد إلكتروني: [futures@doh.health.nsw.gov.au](mailto:futures@doh.health.nsw.gov.au)  
عنوان الانترنت:

[www.health.nsw.gov.au/futuresplanning/](http://www.health.nsw.gov.au/futuresplanning/)